

# DE NORMALE VO SCHOOLONDERSTEUNINGSROUTE

DE SCHOOL IS VERANTWOORDELIJK VOOR HET ONDERWIJS AAN ALLE LEERLINGEN TOT 18 JAAR.

## OP SCHOOL

### ZORGSTRUCTUUR

Elke school heeft zorgplicht en dient de basisondersteuning op orde te hebben. Het ondersteuningsteam op school bestaat uit:

- De ondersteuningscoördinator
- De onderwijsondersteuningsspecialist
- De gezinsspecialist
- Docent/mentor
- Jeugdverpleegkundige (bij medische problemen)
- Leerplichtambtenaar (bij ongeoorloofd verzuim)
- Overige betrokkenen



### PREVENTIE & SIGNALERING

De professionals op school bespreken regelmatig de volgende punten met elkaar:

- De leerling populatie van de school / de ouderbetrokkenheid/ het functioneren van klassen
- Bespreken de signalen
- Maken een analyse van de cijfers (data) en bespreken trends en ontwikkelingen in en om school (wijkgerichte preventie)



### SCHOOL PLAN VAN AANPAK

De school maakt elk jaar een SchoolOndersteuningsPlan. Hierin is opgenomen:

- Op welke manier de basisondersteuning wordt uitgevoerd
- Welke extra ondersteuning voor leerlingen mogelijk is.
- Wat de grenzen zijn van de ondersteuning op de school
- Welke thema's dit schooljaar belangrijk zijn (b.v. armoede, pesten, gezonde leefstijl).
- Wat ieders inzet wordt: vanuit Preventie / Passend Onderwijs / Jeugdhulp
- Met welke organisaties in de wijk/ gemeente wordt samengewerkt,

### ONDERWIJSONDERSTEUNINGSSPECIALIST (OOS)



Is de functionaris van het Samenwerkingsverband en kundig op het gebied van onderwijs, pedagogisch en didactisch. Weet welke mogelijkheden er zijn voor ondersteuning in de regio, geeft handelingsadviezen aan de school en begeleidt waar nodig leerlingen met extra ondersteuningsvragen.

### GEZINSSPECIALIST



De gezinsspecialist is met name deskundig op het gebied van sociaal-emotionele ontwikkeling, opgroeien en opvoeden en voert zelf gesprekken met kinderen en hun ouders. De inzet kan altijd en zonder indicatie, is laagdrempelig en vrijwillig. De gezinsspecialist verzorgt tevens collectieve preventieve activiteiten en trainingen op school. Zij hebben een signalerende en adviserende rol voor school. Door de korte lijn tussen gezinsspecialist en het wijkteam kan indien nodig een indicatie voor Jeugdhulp geregeld worden. Deze hulpverlener werkt nauw samen met de jeugdverpleegkundige en verwijst naar voorliggende voorzieningen.

## HET ONDERSTEUNINGSTEAM

Bij signalen of vragen over het welzijn en functioneren van een leerling, neemt de mentor (vroegtijdig) contact op met ouders en leerling. Er worden afspraken gemaakt over de aanpak. Daarover worden de andere docenten geïnformeerd. De gezinsspecialist of ondersteuningscoördinator kan geraadpleegd worden voor collegiaal consult en kunnen zo nodig met de leerling in gesprek. Als deze aanpak niet werkt en de zorgen blijven bestaan, wordt de leerling aangemeld bij het Ondersteuningsteam. In een vooroverleg (VOT) wordt besproken of een ondersteuningsteamgesprek nodig is en wie daarbij aanwezig moeten zijn. Let daarbij op de groepsgrootte. Ouders en leerling worden altijd uitgenodigd en kunnen hun eigen hulpvraag inbrengen. Er wordt niet over financiering gesproken waar ouders en leerling bij zijn.

### COLLEGIAAL CONSULT

De betrokken professionals bespreken met elkaar de vragen of signalen omtrent de leerling. Na collegiale consultatie kan de uitkomst zijn:

- 1 De afstemming heeft voldoende handvatten opgeleverd om binnen de school verder te kunnen met de leerling.
- 2 Er is aanvullende ondersteuning nodig, maar betrokken professionals kunnen onderling afspreken welke stappen gezet moeten worden, wie deze uitvoert en wat het gewenste resultaat is. Dan is het niet nodig om het gehele VOT bij elkaar te roepen. Wanneer tussentijds blijkt dat de inzet onvoldoende leidt tot vooruitgang, wordt dit alsnog in het VOT besproken.
- 3 Er is echt méér aan de hand dan moet de leerling snel besproken worden en wordt aan de directie gevraagd om het VOT bij elkaar te roepen:

### VOOR-ONDERSTEUNINGSTEAM

Het Voor-ondersteuningsteam is het vóór bespreken door de direct betrokken professionals binnen school over de situatie. Na een VOT wordt de leerling en diens uitgenodigd voor OT (ongeacht leeftijd).

In een ONDERSTEUNINGSTEAM zijn zo beperkt als mogelijke slechts enkele professionals van school en hulp aanwezig, zodat de leerling niet overdonderd wordt.

### ONDERSTEUNINGSTEAM

Slechts enkele professionals op school die écht betrokken zijn bij deze leerling worden door de directeur uitgenodigd voor het Ondersteuningsteam (OT).

De leerling en diens ouders worden tevens uitgenodigd.

### ONDERSTEUNING ONDERWIJS

Wanneer de basisondersteuning niet voldoende blijkt te zijn, en voorliggende voorzieningen niet passend zijn, kan er door de school extra ondersteuning ingezet worden. De leerling krijgt een OPP (ontwikkelingsperspectiefplan).

Als uit de evaluaties van het OPP blijkt dat de leerling ook aan deze extra ondersteuning niet genoeg heeft om tot leren te komen kan door de school een toelaatbaarheidsverklaring voor VSO worden aangevraagd bij het samenwerkingsverband. ▶

Wanneer er meer of iets anders nodig is om onderwijsdeelname voor de leerling mogelijk te maken, kan aanvullende jeugdhulp worden ingezet. De gezinsspecialist stemt dan af met het wijkteam. Zie voor meer informatie ook het OZA-informatieblad.

Financien worden afgestemd zonder ouders/kinderen.



### ! REGIEHOUDER

- 1 Is de ondersteuningsbehoefte met name onderwijsgericht en wordt deze vanuit de basisondersteuning opgepakt, dan pakt de ondersteuningscoördinator de regie op.
- 2 Is er aanvullende ondersteuning vanuit het Samenwerkingsverband ingezet, dan kan de onderwijspecialist de regie op zich nemen.
- 3 Wanneer er jeugdhulp nodig is, betreft de gezinsspecialist het wijkteam vroegtijdig en is de wijkteammedewerker de casusregisseur. Zie OZA-informatieblad.



## STAGNATIE

Wanneer er in het ondersteuningsproces stagnatie ontstaat waardoor het mogelijk (blijven) maken van onderwijsdeelname in het geding komt, door bijvoorbeeld onvoldoende overeenstemming over de meest passende inzet, wachtlijsten, gebrek aan overbruggingszorg of budgetdiscussie, uiterst complexe of buitengewone situatie dan kan consultatie ingezet worden.

### LOKAAL - TEAM NO (NOOIT OPGEVEN)

De gezinsspecialist of casusregisseur legt de situatie voor aan de vaste gemeentelijke contactpersoon. De onderwijsondersteuningsspecialist legt de situatie voor aan de vaste contactpersoon vanuit het Samenwerkingsverband. De casus wordt besproken in het NO team. Dit team brengt partijen bij elkaar, hakt knopen door en laat aan de melder weten wat het advies of besluit is, welke opdracht wordt gegeven en welke aanbieder de ondersteuning gaat bieden. Maassluis, Vlaardingen en Schiedam bespreken deze stagnatie en signalen. Zo kan er lering worden getrokken uit deze situaties en toegewerkt worden naar structurele oplossingen.

### LANDELIJK

Vanuit de overheid zijn er landelijk onafhankelijke onderwijsconsulenten aangesteld. Zij bieden ouders, scholen en samenwerkingsverbanden gratis begeleiding, bemiddeling en advies bij het vinden van geschikt onderwijs voor de leerling. Zij zijn te bereiken via 070 3122887 of via [info@onderwijsconsulenten.nl](mailto:info@onderwijsconsulenten.nl) (vergeet niet uw telefoonnummer te vermelden in de mail)



# VO SCHOOLONDERSTEUNINGSROUTE

## EN HAAR ONDERWIJS-ZORG AANBOD (OZA)



ouders school

BEGIN  
SCHOOLTijd

ACTIE BIJ  
SIGNALERING

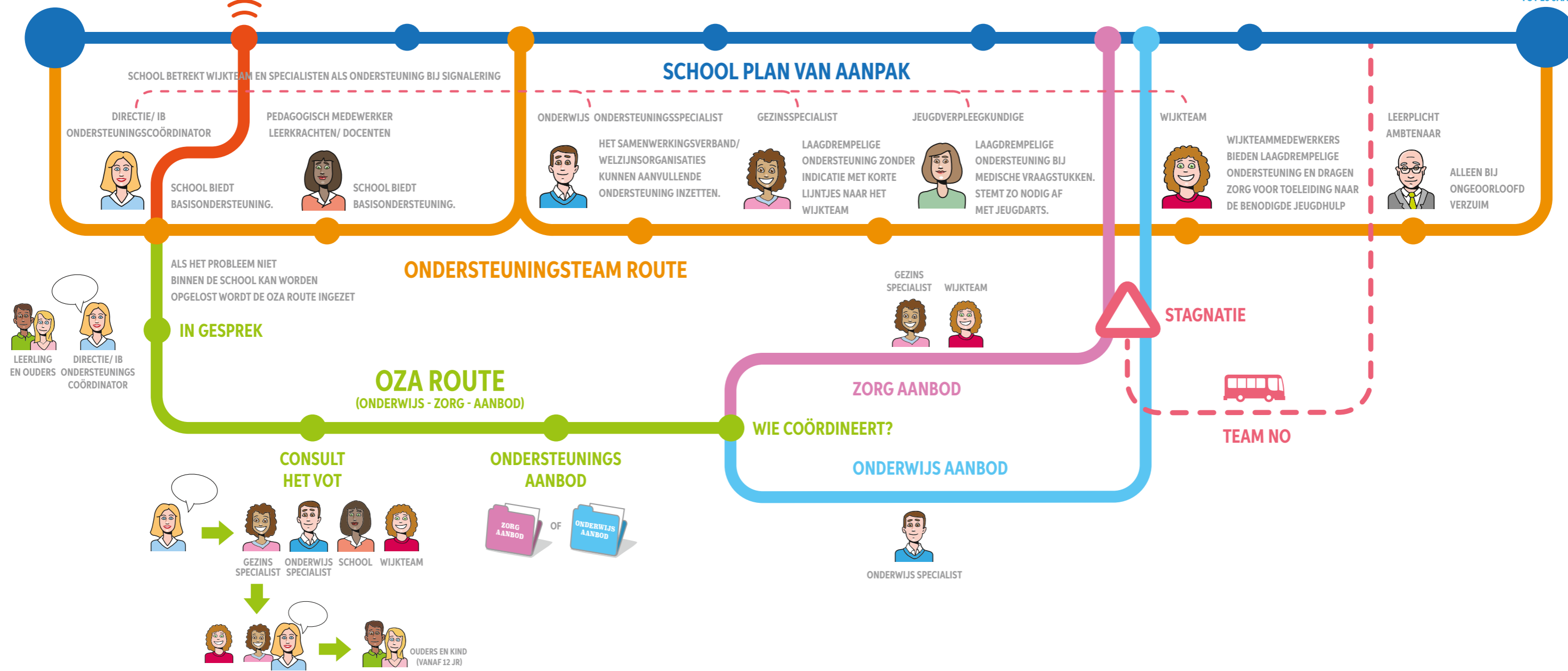
SCHOOL

GROEP

WIJK

VOORLIGGEND AANBOD

EIND  
SCHOOLTijd  
TOT 18 JAAR



### SCHOOLROUTE

DE SCHOOLROUTE IS DE ONBEZORGDE WEG VAN BASISCHOOL TOT AAN HET EINDE VAN DE SCHOOLTIJD (BASISSCHOOL - VOORTGEZETONDERWIJS - VERVOLGSTUDIE).

### ONDERSTEUNINGROUTE ONDERWIJS MET HULP VAN HET ONDERSTEUNINGSTEAM

DIT IS DE GROEP SPECIALISTEN DIE ZORG DRAGEN VOOR EEN ZO SOEPEL MOGELIJKE SCHOOLTIJD.

### ONDERWIJS ZORG AANBOD ROUTE (OZA)

DEZE ROUTE WORDT ER GEVOLGD ALS ER EEN PROBLEEM WORDT GESIGNALEERD. HET DOEL IS OM DE LEERLING IN DEZE ROUTE OP SCHOOL TE BEGELEIDEN.

### ONDERSTEUNING ONDERWIJS

WANNEER ER AANVULLENDE ONDERSTEUNING NODIG IS VANUIT HET SAMENWERKINGSVERBAND WORDT DEZE GECOÖRDINEERD DOOR EEN OOS .

### ONDERSTEUNING JEUGDHULP DOOR HET WIJKTEAM

WANNEER HET GEZIN EEN HULPVRAAG GEEFT KUNNEN ZIJ TERECHT BIJ HET WIJKTEAM. WANNEER ER JEUGDHULP NODIG IS, WORDT DOOR DE WIJKTEAMMEDEWERKER EEN INDICATIE AFGEGEVEN, HIER LIGT DAN DE CASUSREGIE.



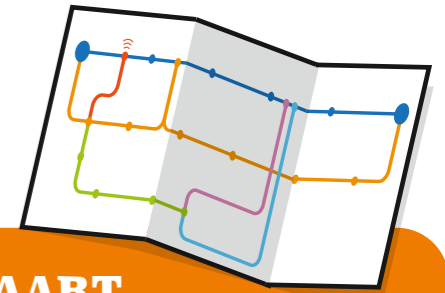
### STAGNATIE

WANNEER ER STAGNATIE ONTSTAAT OMTRENT DE INZET VAN ONDERWIJS ZORG AANBOD, KAN HET TEAM NOOIT OPGEVEN WORDEN BENADERD. GEMEENTE EN SAMENWERKINGSVERBAND GAAN SAMEN OP ZOEK NAAR EEN PASSENDE OPLOSSING VOOR DOORBRAAK.



# ONDERWIJS-ZORG AANBOD (OZA)

MVS INFORMATIEBLAD VOOR SCHOLEN, ONDERSTEUNINGSTEAMS EN WIJKTEAMS



## ONDERSTEUNINGSBEHOEFTE

HET GROOTSTE DEEL VAN DE LEERLINGEN IN ONZE REGIO HEEFT GEEN AANVULLENDE ONDERSTEUNING NODIG OM TE KUNNEN ONTWIKKELLEN. WANNEER DEZE BEHOEFTE ER TOCH IS, KAN ER AANVULLENDE ONDERSTEUNING INGEZET WORDEN, DOOR SCHOOL, SAMENWERKINGSVERBAND, GEZINSSPECIALISTEN EN WIJKTEAMS.

WANNEER ER JEUGDHULP NODIG BLIJKT OM (EEN TIJDELIJK AANGEPASTE FORM VAN) ONDERWIJS TE KUNNEN VOLGEN, KAN GEBRUIK WORDEN GEMAAKT VAN HET ONDERWIJS-ZORG AANBOD (OZA).

### WAT IS OZA?

Een Onderwijs-Zorg Arrangement is meer dan afstemming tussen onderwijs en zorgpartners. Wanneer een leerling ondanks samenwerking tussen ouders, school, gezinsspecialist en wijkteam een zorg en/of ondersteunings-behoefte heeft en het voorliggend aanbod ontoereikend is, kan er een OZA ingezet worden. Om onderwijs-deelname mogelijk te (blijven) maken wordt gezamenlijk gekomen tot inzet van de benodigde zorg en ondersteuning in vorm van een Onderwijs-Zorg arrangement. Een OZA kan zowel vanuit het Samenwerkingsverband als het wijkteam verstrekt worden.



### VOOR WIE IS EEN OZA?

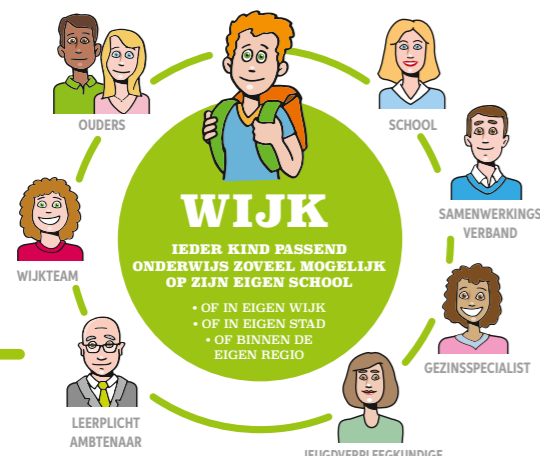
Een OZA is er voor alle leerlingen in het reguliere en speciaal onderwijs die op aanvullende zorg en/of ondersteuning nodig hebben om zich te kunnen blijven ontwikkelen. Inzet kan gedurende de gehele doorlopende leerlijn, van voorschool tot 18 jaar.

### WAAROM EEN OZA?

Het doel van een OZA is dat leerlingen met een hulpvraag zo ononderbroken mogelijk kunnen blijven deelnemen aan onderwijs en daardoor hun ontwikkelingsperspectief kunnen realiseren.

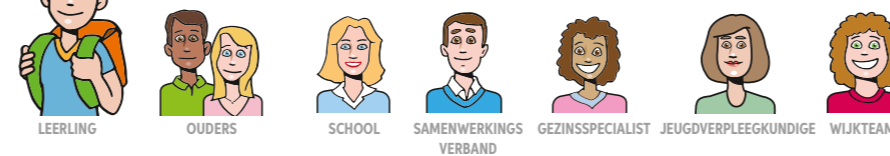
### UITGANGSPUNTEN

- Zo dichtbij mogelijk, geen kind de regio uit.
- Minder onderscheid tussen zorg en onderwijs componenten;
- Elkaar kennen. Heldere communicatie en afstemming tussen school, samenwerkings verband, wijkteam, gemeente en zorgaanbieders;
- Eerst het wat, dan het hoe, gesprek over budget naar achter;
- Verbinding aangaan met het hele systeem; afstemmen met ouders en leerkrachten.
- jeugdhulp op de juiste plek, dat kan op school, maar dat hoeft dit niet.



## ROLLEN EN VERANTWOORDELIJKHEDEN

### BIJ DE AFSTEMMING TUSSEN ZORG EN ONDERWIJS ZIJN VERSCHILLENDE PARTIJEN BETROKKEN;



Deze partijen dienen vroegtijdig met elkaar in gesprek te gaan en afstemming te vinden over benodigde inzet van Onderwijs Zorg aanbod. Ieder heeft zijn eigen rol in dit proces, waarbij afstemming van cruciaal belang is.

#### SCHOOL

De docent/ leerkracht ziet de leerling dagelijks, deze heeft dan ook een belangrijke signalerende functie. De Intern Begeleider kan de zorgbehoefte bespreken met de leden van (het OT) en afstemmen met de gezinsspecialist als brugfunctie naar het wijkteam.

#### SAMENWERKINGSVERBAND (SWV)

De onderwijsondersteuningsspecialist (OOS) van het samenwerkingsverband NWN VO is onderdeel van het OT. Zij kennen het arrangementen aanbod vanuit onderwijs en de mogelijkheden. Zij zijn daarom een goede overleg-partner voor de school.

#### GEZINSSPECIALIST

Bij (gedrags) problemen en,- of problematiek in de thuissituatie van de leerling kan door de ouders of de school een gezinsspecialist ingeschakeld worden voor (kortdurende) hulp. De gezinsspecialist is de verbinder tussen school en het wijkteam en kent het aanbod. Als langdurige of andere hulp noodzakelijk is, stemt de gezinsspecialist dit af met ouders, school en wijkteam. De gezinsspecialist kent de betrokken partijen in een gezin, heeft daarom veelal de casusregie.

#### JEUGDVERPLEEGKUNDIGE

Het CJG biedt preventieve gezondheidszorg aan kinderen en jongeren op sociaal-medisch aspect. De jeugdverpleegkundigen bieden consultatie en advies over opvoeding, voeding en het welzijn van ouders en kinderen. Waar nodig vindt afstemming plaats met de jeugdarts. Het CJG is een belangrijke sparringspartner bij preventie en signalering.

#### WIJKTEAMMEDEWERKER

De wijkteammedewerkers bieden laagdrempelige ondersteuning en dragen zorg voor toeleiding naar de benodigde jeugdhulp. Zij dienen vroegtijdig betrokken te worden bij de verkenning van de hulpvraag, zodat de niet schoolse problematiek meegenomen kan worden in de afweging van passend aanbod. Zij hebben kennis van het jeugdhulpaanbod en kunnen hierdoor goed afwegen of er mogelijk voorliggend of passender aanbod is. Na afstemming geeft de wijkteammedewerker de beschikking af. Wanneer jeugdhulp is aangevraagd door het wijkteam, heeft de wijkteammedewerker veelal de casusregie op het jeugdhulptraject.

## ROUTEKAART

WANNEER ER ONDERWIJS-ZORG AANBOD INGEZET DIEN TE WORDEN, ZIJN ER AANVULLENDE STAPPEN DIE AANSLUITEN OP HET REGULIERE OT PROCES.

### DE OZA INZET KENT DE VOLGENDE AANVULLENDE STAPPEN;

- 1 Er wordt door ondersteuningscoördinator, in afstemming met gezinsspecialist/wijkteam een analyse gedaan naar een hulpvraag. Ouders/leerling worden hierbij betrokken. Wanneer er al hulp aanwezig is in het gezin wordt inzet altijd vooraf met wijkteammedewerker afgestemd.
- 2 Er dient eerst gekeken te worden of er passende ondersteuning geboden kan worden vanuit voorliggende voorzieningen of onderwijs ondersteuning.
- 3 Wanneer er geen passende voorliggende voorzieningen zijn, stemt het OT de inzet van aanvullend aanbod verder met het wijkteam af. Afhankelijk van het arrangement wordt deze geboden door het samenwerkingsverband of door de gemeente c.q. het wijkteam.

### WANNEER AANVULLENDE ZORG OF ONDERSTEUNING VANUIT SWV EN/OF WIJKTEAM NODIG IS, WORDT HET OZA PROCES INGEZET:

- ➔ Wanneer een arrangement geboden wordt vanuit het samenwerkingsverband VO een kort adviestraject doorlopen door de OOS.
- ➔ Bij een arrangement vanuit het wijkteam stelt de gezinsspecialist of wijkteam-medewerker een ondersteuningsplan op. De wijkteammedewerker geeft een indicatie af en zet deze door naar betreffende zorgaanbieder.
- ➔ Plan van monitoring en evaluatie wordt opgesteld door casusregisseur.

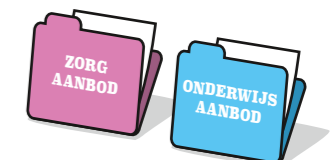
### CONSULTATIE

Het doel van de inzet van een OZA is om onderwijsdeelname mogelijk te blijven maken. Wanneer dit dreigt te stagneren door bijvoorbeeld onvoldoende overeenstemming over de meest passende inzet, wachtlijsten, gebrek aan overbruggingszorg of budgetdiscussie, kan consultatie ingezet worden. Zo zijn er de landelijk onafhankelijke onderwijsconsultanten en kan dergelijke casuïstiek besproken worden binnen het MVS team. Nooit Opgeven.

### AANBOD

Het Onderwijs-Zorg aanbod bestaat niet uit vaste producten. De focus ligt op maatwerk en afstemming in het proces. Het aanbod blijft in ontwikkeling, hierbij wordt een grove categorisering aangehouden;

- Groepsgerichte ondersteuning op school
- Aanvullende zorg/ondersteuning in de klas
- Schoolvervangende trajecten.
- Behandeling buiten school (geen OZA maar jeugdhulp, wel afstemming tussen school en zorg)



OOK IS ER EEN ROUTEKAART EED EN EEN OVERZICHTELIJKE VERZUIMKAART

'Werkversie schooljaar 21/22' E.v.derplank@maassluis.nl - L.v.ballegooijen@schiedam.nl