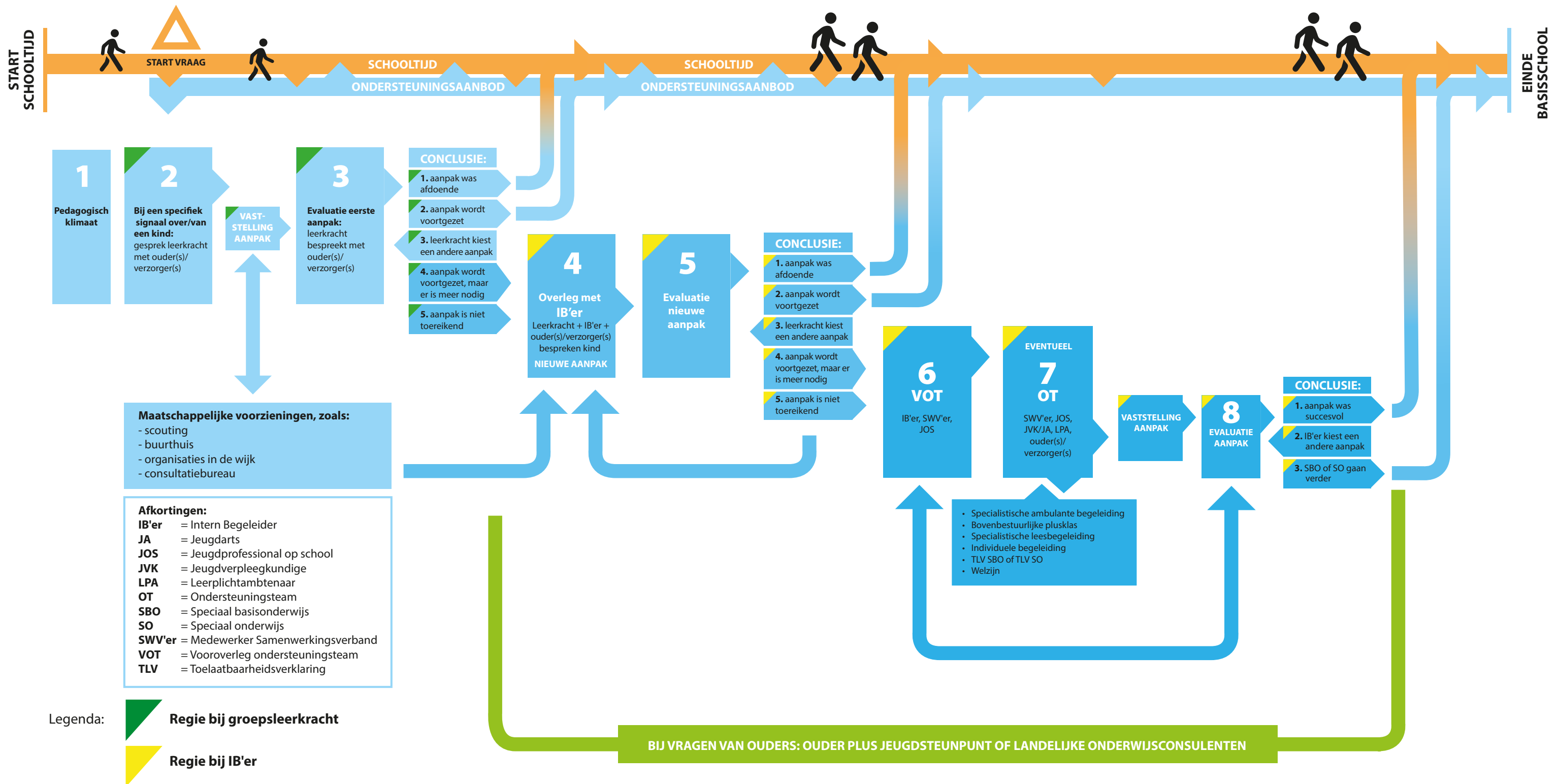


# SCHOOLROUTE PO - INFOGRAPHIC



# SCHOOLROUTE PO - UITLEG INFOGRAPHIC

De schoolbesturen voor primair onderwijs in de regio Schiedam, Vlaardingen en Maassluis maken zich sterk voor inclusief onderwijs. Hierbij gaan alle kinderen samen naar school en opvang en leren ze van en met elkaar. De meeste kinderen vervolgen hun weg, van groep naar groep, om na groep 8 door te stromen naar het voortgezet onderwijs. Bij een aantal kinderen verloopt deze schoolroute niet helemaal vanzelf; soms heeft een kind wat ondersteuning nodig. Scholen kunnen op verschillende momenten hulp bieden. De mate van ondersteuning neemt per fase toe. Insteek is om eventuele problemen zo snel mogelijk op te lossen en de ondersteuning zo licht en thuisnabij mogelijk te houden.

In de infographic ziet u een weergave van de schoolroute PO. In de tekst die u nu leest wordt deze schoolroute toegelicht. De nummers in de infographic komen overeen met de nummers in de uitleg. U leest welke ondersteuning een school op verschillende momenten kan bieden, welke partners de school hierbij kunnen helpen en wie wanneer aan zet is.

**Let op:** Een school kan deze schoolroute voor individuele kinderen volgen, maar ook voor groepen. Scholen kunnen proberen om kinderen met gelijke behoeften te koppelen.

## 1 PEDAGOGISCH KLIMAAT: PREVENTIE EN ALGEMENE AANPAK

De professionals op school bespreken gedurende het schooljaar:

- de leerlingpopulatie van de school, de ouderbetrokkenheid, relevante data en trends;
- eventuele signalen die erop wijzen dat het niet goed gaat met een kind;
- met welke groepen (en/of jaargroepen) het wel en niet goed gaat;
- de ontwikkelingen in en om school (wijkgerichte preventie).

Deze informatie wordt verwerkt in de ondersteuningsparagraaf van het schoolplan. Hierin staat:

- hoe de school ondersteuning heeft georganiseerd;
- welke individuele ondersteuning er is, welke groepsaanpak en welke trainingen en/of workshops;
- welke thema's dit schooljaar schoolbreed of per groep aangepakt worden, zoals omgaan met armoede, pesten of een gezonde leefstijl;
- van welke maatschappelijke voorzieningen gebruikgemaakt kan worden;
- wat ieders inzet kan zijn, vanuit preventieoogpunt, passend onderwijs en/of jeugdhulp.

## 2 BIJ EEN SPECIFIEK SIGNAAL OVER/VAN EEN KIND

Zowel de groepsleerkracht als ouder(s)/verzorger(s) kunnen signaleren dat het niet goed gaat met een kind. De leerkracht en ouder(s)/verzorger(s) bespreken de situatie en spreken een aanpak af. Hierbij kan eventueel ook gebruikgemaakt worden van advies van en/of ondersteuning door maatschappelijke voorzieningen, zoals scouting, een voetbalvereniging of buurthuis, de Voorlees-Express, de Kleine Ambassade, Stichting Aanzet of Stichting MEE. De groepsleerkracht en ouder(s)/verzorger(s) spreken af wanneer de aanpak geëvalueerd wordt.

*De groepsleerkracht heeft de regie. Zij informeert andere leerkrachten, bespreekt het kind in de leerling- of rapportbespreking en vraagt zo nodig ondersteuning bij de Intern Begeleider (IB'er). Ze registreert de aanpak in het LVS en noteert wanneer de aanpak wordt geëvalueerd.*

## 3 EVALUATIE VAN DE EERSTE AANPAK

De groepsleerkracht bespreekt de effecten van de aanpak eventueel eerst met andere leerkrachten. Ze evalueert de effecten met de ouder(s)/verzorger(s) en eventueel het kind.

De volgende uitkomsten zijn mogelijk:

1. De aanpak was afdoende, het kind vervolgt de reguliere schoolroute.
2. De aanpak is voldoende en past binnen de basisondersteuning. De aanpak wordt voortgezet.
3. De aanpak is **niet voldoende**: de groepsleerkracht gaat **terug naar fase 2** en kiest, eventueel samen met de ouder(s)/verzorger(s) voor een andere aanpak.
4. De aanpak is voldoende en wordt voortgezet, maar naast de basisondersteuning is er behoefte aan **meer ondersteuning**. De leerkracht bespreekt het kind met de IB'er (zie punt 4).
5. De aanpak is **niet voldoende**. De groepsleerkracht bespreekt het kind met de IB'er (zie punt 4).

*De groepsleerkracht heeft de regie. Zij informeert andere leerkrachten, bespreekt het kind in de leerling- of rapportbespreking en vraagt zo nodig ondersteuning bij de Intern Begeleider (IB'er). Ze registreert de aanpak in het LVS en noteert wanneer de aanpak wordt geëvalueerd..*

## 4 OVERLEG MET DE IB'ER

Bij aanhoudende zorgen bespreken de groepsleerkracht en de ouder(s)/verzorger(s) het kind met de IB'er. Samen zetten ze een nieuwe aanpak in om het kind te ondersteunen. Hierbij kan besloten

worden om externe partijen bij de ondersteuning te betrekken, zoals de VoorleesExpress, de Kleine Ambassade, Stichting Aanzet of Stichting MEE. Afsproken wordt wanneer de aanpak wordt geëvalueerd.

*De IB'er heeft de regie. Zij informeert andere leerkrachten, bespreekt het kind in de leerling- of rapportbespreking en vraagt zo nodig ondersteuning van de medewerker Samenwerkingsverband (SWV'er). Ze registreert de aanpak in het LVS en noteert wanneer de aanpak wordt geëvalueerd.*

## 5 EVALUATIE VAN DE NIEUWE AANPAK

De nieuwe aanpak wordt geëvalueerd. Mogelijke uitkomsten zijn:

1. De aanpak was afdoende, het kind vervolgt de reguliere schoolroute.
2. De aanpak is voldoende en past binnen de basisondersteuning. De aanpak wordt voortgezet.
3. De aanpak is **niet voldoende**: de groepsleerkracht gaat **terug naar fase 4** en kiest voor een andere aanpak.
4. De aanpak is voldoende en wordt voortgezet, maar naast de basisondersteuning is er behoefte aan **meer ondersteuning**. Het kind wordt besproken in het VOT (zie punt 6).
5. De aanpak is **niet voldoende**: als alle mogelijke aanpakken zonder gewenst effect uitgeprobeerd zijn, wordt de hulpvraag van het kind multidisciplinair voorbesproken in een VOT (zie punt 6).

*De IB'er heeft de regie.*

## 6 OVERLEG IN HET VOOROVERLEG ONDERSTEUNINGSTEAM (VOT)

De IB'er bespreekt het kind in het VOT, anoniem of met toestemming van de ouder(s)/verzorger(s). Bij dit overleg sluiten de SWV'er en de jeugdprofessional op school (JOS) aan. Tijdens het VOT wordt gekeken wie aan het OT deel gaan nemen, welke informatie voorhanden is, of er eventueel nog informatie ontbreekt en zo ja hoe deze ontbrekende informatie verkregen kan worden.

Mogelijke uitkomsten zijn:

1. Het VOT kiest een andere aanpak.
2. Na het VOT volgt het OT.

*De IB'er heeft de regie.*

## 7 OVERLEG IN HET ONDERSTEUNINGSTEAM (OT)

Het kind wordt besproken in het OT. Bij dit gesprek sluiten de SWV'er, de JOS en zo nodig de jeugdverpleegkundige (JVA)/jeugdarts (JA) en de leerplichtambtenaar (LPA) aan. Ook de ouder(s)/verzorger(s) worden uitgenodigd. In het gesprek wordt vastgesteld wat de onderwijsbehoeften van het kind zijn en welke aanpak en/of afstemming nodig is.

*De IB'er heeft de regie.*

### Zo nodig: extra ondersteuning

Als het ondersteuningsaanbod van de school niet voldoende is en de maatschappelijke voorzieningen niet voldoende of niet passend zijn, kan overwogen worden om extra ondersteuning in te zetten. Doel hiervan is dat een kind ondanks problemen of belemmeringen naar school blijft gaan en het ontwikkelingsperspectief kan realiseren. De ondersteuning wordt afgestemd met ouder(s)/verzorger(s) en eventueel het kind, de IB'er en de JOS. De JOS stemt zo nodig af met het wijkteam en/of de huisarts.

Er kan bijvoorbeeld besloten worden tot:

1. specialistische ambulante begeleiding vanuit specifieke onderwijsdeskundigheid (SBO, ZML, LZ, LG of epilepsie);
2. plaatsing in een bovenbestuurlijke plusklas;
3. inzet van specialistische leesbegeleiding;
4. inzet van individuele begeleiding die is georganiseerd door de school, zoals een kindercoach, een leraarondersteuner of een orthopedagoog;
5. een toelaatbaarheidsverklaring (TLV) voor speciaal basisonderwijs (SBO) of speciaal onderwijs (SO);
6. inzet van welzijn, zoals jongerenwerk en/of ouderconsulenten.

## 8 EVALUATIE VAN DE GEKOZEN AANPAK

De nieuwe aanpak wordt geëvalueerd.

Mogelijke uitkomsten zijn:

1. De aanpak is succesvol. Het kind vervolgt de schoolroute.
2. De IB'er gaat terug naar fase 6 en kiest een andere aanpak.
3. SBO of SO gaan verder met het kind.

*De IB'er heeft de regie.*

### Bij vragen van ouders:

Als ouders vragen hebben over de voortgang, kunnen zij de volgende **externe hulp** invoeren:

#### 1. Ouder Plus Jeugdsteunpunt

Als een kind extra ondersteuning op school nodig heeft, naar het speciaal onderwijs gaat of op een andere manier onderwijs en/of zorg krijgt, kunnen ouders terecht bij het Ouder Plus Jeugdsteunpunt. Het steunpunt beantwoordt vragen over passend onderwijs, over de organisatie ervan in de regio en over mogelijkheden op scholen voor zorg, jeugdhulp of andere gespecialiseerde ondersteuning. Het steunpunt is te bereiken via de website [ouderplusjeugdsteunpunt.nl](http://ouderplusjeugdsteunpunt.nl).

#### 2. Landelijke onderwijsconsulenten

Er zijn ook landelijke, onafhankelijke onderwijsconsulenten die ouder(s)/verzorger(s), scholen en samenwerkingsverbanden gratis begeleiding, bemiddeling en advies bieden bij het vinden van geschikt onderwijs. Ze zijn te bereiken via de website [www.ouderwijsconsulenten.nl](http://www.ouderwijsconsulenten.nl).

### DE ONDERSTEUNINGSSTRUCTUUR: VERSCHILLENDE ROLLEN EN VERANTWOORDELIJKHEDEN

Elke school heeft zorgplicht. De directie is verantwoordelijk voor het welbevinden van alle kinderen op school. Een school biedt basisondersteuning aan, zoals aanbod voor kinderen met dyslexie, een aanpak van gedragsproblemen, mogelijke hulpmiddelen of extra begeleiding van kinderen. Als een kind meer zorg nodig heeft kunnen ook partijen buiten de school een bijdrage leveren.

De volgende partijen kunnen een rol spelen bij de ondersteuningsroute:

#### Op school

##### • de leerkracht(en) en/of de Intern Begeleider (IB'er)

De leerkracht(en) en IB'er zien het kind (vrijwel) dagelijks en signaleren meestal als eerste eventuele zorgen.

##### • de medewerker Samenwerkingsverband (SWV'er)

De SWV'er helpt de school om ervoor te zorgen dat kinderen juiste en tijdige zorg krijgen. De SWV'er onderhoudt afhankelijk van de casus contact met de directeur, de IB'er en/of de leerkracht.

##### • de jeugdprofessional op school (JOS)

De jeugdprofessional is deskundig op het gebied van jeugdhulp in de context van het onderwijs. De JOS heeft een schakelpositie tussen alle partijen die betrokken zijn bij gezin en school. De jeugdprofessional heeft drie hoofdtaken:

1. fungeren als toegangskloket voor jeugdhulp op school en hulpvragen toeleiden naar jeugdhulp;
2. adviseren over passende jeugdondersteuning op school;
3. jeugdhulpverlening bieden aan kinderen en hun ouders op school en thuis, zo lang als nodig en zo kort als mogelijk.

Zo nodig kan een school de hulp invoeren van partners buiten de school:

##### • de wijkteamprofessional / specialist wijkteam

De wijkteamprofessionals nemen ook niet-schoolse problemen mee in hun afweging voor passend aanbod.

##### • de jeugdverpleegkundige (JVK) of de jeugdarts (JA)

De jeugdverpleegkundige geeft advies over de ontwikkeltaken van een kind, opvoeding, voeding en het welzijn van ouder(s)/verzorger(s) en jongeren en kan zo nodig bij specifieke cases geconsulteerd worden. Waar nodig stemt de jeugdverpleegkundige af met de jeugdarts.

##### • de leerplichtambtenaar (LPA)

Scholen kunnen contact opnemen met een leerplichtambtenaar als een kind regelmatig en/of lang ongeoorloofd verzuimt. Zie ook de Meldingskaart Verzuim; hierop leest u wanneer u verzuim meldt.

**Legenda:**  Regie bij groepsleerkracht

 Regie bij IB'er